

# Guide PAO



**BROCHURE**  
**Xpress.com**  
LE COÛT. LES DÉLAIS. LA QUALITÉ

# CONSEILS GÉNÉRAUX

Nous nous adressons à des professionnels des arts graphiques qui connaissent l'infographie et les contraintes techniques de l'imprimerie. Nous ne pouvons pas reprendre ici les informations complètes de XPress, InDesign, Photoshop, Illustrator, Acrobat, ni l'ensemble des règles typographiques, colorimétriques, etc. de notre métier.

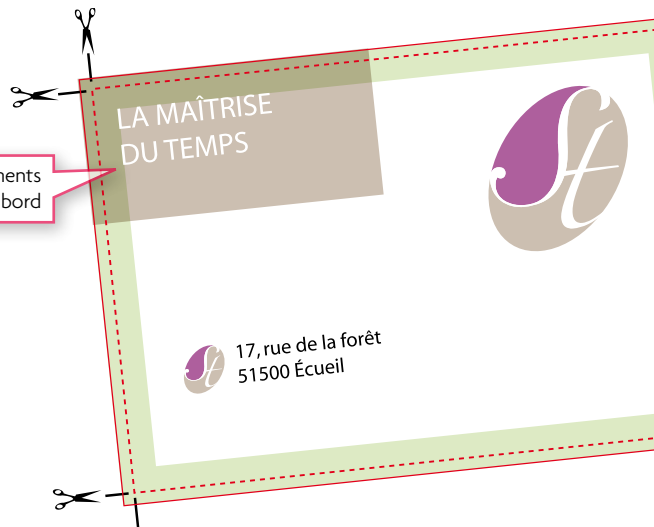


## Ce qu'il faut retenir :

**Nous ne traitons pas les fichiers issus des logiciels de bureautique : WORD, EXCEL, POWER POINT, PUBLISHER...**

- Fournir un fichier au format fini
- Mettre 5 mm de fonds perdus
- Fournir des images en 300 dpi
- Vectoriser toutes les polices
- Utiliser des couleurs CMJN
- Taux d'encrage inférieur à 280%
- Aplatir les transparences
- Vérifier les surimpressions
- Fournir tous les éléments de votre mise en page (polices, images...)
- Faire une mise en page « page à page » dans l'ordre de lecture non imposé
- A la génération de votre postscript, choisir « centrer » dans la rubrique repérage.

Placer les éléments  
à minimum 3 mm du bord



## LES RÈGLES COMMUNES À TOUTES LES COMMANDES :

### ►►► MODE DE TRANSMISSION DES FICHIERS :

- **par le site** : [www.printexpress.fr](http://www.printexpress.fr)
- **par mail** : [commande@printexpress.fr](mailto:commande@printexpress.fr) en précisant votre n° identifiant, la référence de votre commande et l'adresse de livraison.
- **par le serveur ftp** : nous contacter pour que nous vous indiquions la procédure

### ► TYPE DE FICHER À FOURNIR :

- **PDF (X3 – 2002)** compatible Acrobat 4.  
Fournir un document par fichier : 1 fichier informatique pour le recto, un autre pour le verso. Les fichiers doivent porter le nom de l'imprimé et la face et ne pas dépasser 30 caractères sans aucun accent ni caractère spécial : «depliant chien recto», «depliant chien verso», de façon à ce que nous puissions rajouter l'extension aux fichiers issus de PC (.qxd, .EPS, .tif etc.)
- **Fichiers ouverts** (X Press, Indesign, Illustrator).  
Joindre toutes les polices et les images du document.
- **Type de fichiers déconseillés** : PSD, PICT, PowerPoint, Word, Excell, Publisher. Nous émettons toute réserve quant au résultat d'impression lié aux limites de ces logiciels (chasse, résolution, pixellisation...).

### ► NORMES TECHNIQUES :

#### **Format** : -----

Le format du fichier doit être celui du document fini (85 x 54 mm pour une carte de visite) auquel s'ajoutent 5 mm de fond perdu tout autour en dehors des traits de coupe. Les éléments texte doivent être placés à 3 mm du bord.

#### **Couleur** : -----

Toutes les couleurs doivent être au format CMJN (couleurs personnalisées, images, logos, photos, etc...). Les aplats de noir doivent être « soutenus » : C : 40%, N : 100 %.

Attention aux options de surimpression et aux transparences ; ce que l'on visualise à l'écran, n'est pas toujours ce qui sera imprimé.

Attention aux conversions RVB vers CMJN. Il faut parfois corriger le résultat car les tables de séparation de résultat ne sont pas toutes les mêmes. (voir page 11)

#### **Polices** : -----

Les polices utilisées doivent être vectorisées (illustrator, coreldraw) ou jointes : polices postscript ou TTF uniquement : dossier complet de la police = valise écran + fichiers de description imprimante. Nous ne garantissons pas le résultat par les polices truetype.

N'utilisez jamais les enrichissements typographiques par le menu style d'XPress ou d'InDesign, choisissez une police qui existe en version «bold» ou «italique».

N'utilisez jamais de filet maigre, attribuez toujours une valeur minimum de 0,25 pt.

#### **Images** : -----

Les images doivent être au minimum à 300 dpi, les images bitmap à 600dpi

#### **Façonnage** : -----

##### **a ) Pli – rainage** (voir page 15) :

Les prospectus A4 - 3 volets - Plis roulés : pour que le pliage tombe bien, les 2 premiers volets doivent mesurer 100 mm, le 3ème 97 mm. Plis accordéon : les 3 volets doivent faire 99 mm.

##### **b ) Pochette à rabat, calendrier**

Pour faciliter la conception de vos fichiers, nous vous recommandons de télécharger les gabarits correspondant sur notre site [www.printexpress.fr](http://www.printexpress.fr).

##### **c ) Brochure**

Fournir un fichier au format de la brochure (A4 par exemple), présenté page par page dans le bon ordre (de la 1 à la dernière) et surtout pas monté par 2 poses. Le fond perdu doit être de 5 mm tout autour. Attention aux textes et images qui traversent d'une page sur l'autre. Avec le retrait, ils seront rognés de plusieurs millimètres. Les fichiers Xpress ne doivent pas faire plus de 16 pages car ils seront trop lourds et difficilement manipulables. Faire plusieurs fichiers Xpress. Les pages de droite ont toujours un folio impair, celles de gauche un folio pair. Pour les brochures en dos carré collé, nous contacter pour un devis et le calcul de l'épaisseur du dos.

# UTILISATION D' XPRESS



## Versions acceptées : 4 et suivantes

Les fichiers créés avec la version 3.3 génèrent des bugs quand on les ouvre dans les versions postérieures à 5 : (détourage bloc, tabulation déplacée, etc...). Nous déclinons donc toute responsabilité sur les fichiers antérieurs à la version 4. Charge à vous de bien contrôler en téléchargeant le BAT à votre disposition sur votre espace pro.

### ▀ Le format

Le format de page doit correspondre à celui indiqué sur notre tarif et doit posséder un fond perdu de 5 mm. (ex : pour un format de 85 x 54 mm, le format du document sera de 85 x 54 mm et contiendra un bloc de 95 x 64 mm pour le fond perdu placé à X = - 5 mm, Y = - 5 mm).

### ▀ Les couleurs, surimpression, défonce

Les couleurs créées doivent posséder un nom propre (ex : C=20 M=40 J=0 N=0) et être séparées en CMJN.

Le fichier doit être enregistré au format XPress. **NE GÉNÉREZ JAMAIS D'EPS SOUS XPRESS** (fonction "enregistrer" la page en EPS) car les polices ne seraient pas jointes. Si vous fournissez vos fichiers ouverts, rassembler les infos pour la sortie afin de

grouper les images et les polices nécessaires pour générer le pdf.

Attention, XPress ne gère pas les défonces. Quand l'arrière plan est une image tiff colorisée par le menu style couleur d'XPress, le noir passe en surimpression (cas d'un texte dans un bloc dupliqué pour créer un ombrage par exemple).

Vous pouvez spécifier la défonce en affichant les infos de défonce et en surlignant le texte du bloc concerné.

De même, dans le cas d'une couleur de fond «indéterminée» (photo par exemple), XPress provoque par défaut un engraissement des textes en premier plan.

Pour éviter ce problème, dans la fenêtre infos de défonce : spécifiez «aucun débord».



## ► L'importation d'images

Le statut des images dans la fenêtre «usage» du menu «utilitaires» doit être «OK». Nous déclinons toute responsabilité sur les images dont le statut est «modifié(e)» ou «absent(e)».

Les images utilisées doivent être présentes en haute définition.

Les images ne doivent pas être importées dans Xpress à plus de 130 % de leur taille, si besoin faire les ajustements nécessaires dans photoshop. (voir rubrique photoshop).

Les images Tiff importées dans XPress doivent l'être dans un bloc image avec fond blanc (menu bloc modifier fond couleur : jamais «aucune») pour éviter l'effet de frange.

### **JAMAIS DE RVB SUR LES IMAGES TIFF.**

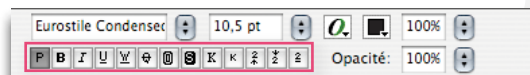
Voir conseils pour illustrator et photoshop.

## ► Les polices

Les polices doivent être Postscript. Les fichiers polices doivent être regroupés par commande dans un dossier « polices ». Vous éviterez les polices True type.

Les polices utilisées dans illustrator et importées dans XPress doivent être vectorisées.

Ne jamais utiliser le menu style d'XPress pour obtenir du bold ou de l'italique, utiliser la valise de police bold ou italique (etc.).



Pour éviter les problèmes éventuels de texte qui passe à la ligne ou qui disparaît (problème lié au changement d'ordinateur), faites vos blocs légèrement plus grands que nécessaire.

Nous n'acceptons pas les polices true type PC : arial, times new roman etc., et nous ne serons pas responsables des problèmes rencontrés.

## ► Les préférences

Il est impératif de conserver toutes les préférences standards installées par défaut dans le logiciel, notamment les préférences des caractères : exposants, indices, césures, défonces etc.

### **EVITEZ DE FAIRE DES EXPORTS PDF ET EPS.**

# UTILISATION D' ILLUSTRATOR



## Versions acceptées : 10 et suivantes.

Les fichiers créés avec la version 8 génèrent des erreurs postscript au riping, ceux de la version 9 ont un problème de transparence. Nous déclinons donc toute responsabilité sur les fichiers antérieurs à version 10.

### Le format

**IMPORTANT** : votre fichier doit impérativement comporter un rectangle sans fond ni contour (uniquement le tracé vectoriel) du format final + 5 mm de fond perdu tout autour. Tout objet qui dépasse de ce rectangle entraîne un mauvais centrage, veillez donc à ce que les fonds perdus soient égaux des 4 côtés. Merci de ne pas mettre

les traits de coupe, nous sommes obligés de les enlever de toutes façons.

Le mode colorimétrique du document doit être CMJN, les couleurs utilisées doivent être séparées en CMJN (y compris celles des imports). Les RVB seront séparées automatiquement par notre RIP d'après la table de séparation Adobe RGB 1998.

### Les transparences et surimpressions

Pour visualiser de façon certaine ce qui va être imprimé, il faut aplatir les transparences : menu édition tout sélectionner : **⌘ A** puis menu objet «aplatissement des transparences».



Ne surtout pas cocher ici

## • Les polices

Les polices utilisées doivent être vectorisées. Pour ce faire, il convient de sélectionner la totalité du document (menu édition tout sélectionner : **⌘ A** puis menu texte “vectoriser”), sinon vous risquez de laisser un caractère invisible (retour à la ligne ou espace) qui nous générera un message d’erreur à l’impression.

## • L’enregistrement

Ne jamais “exporter” vers aucun format.

Ne jamais enregistrer au format PDF (problème avec les transparences...).

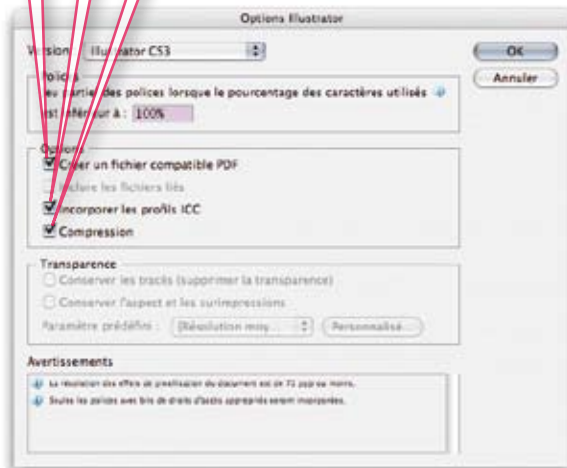
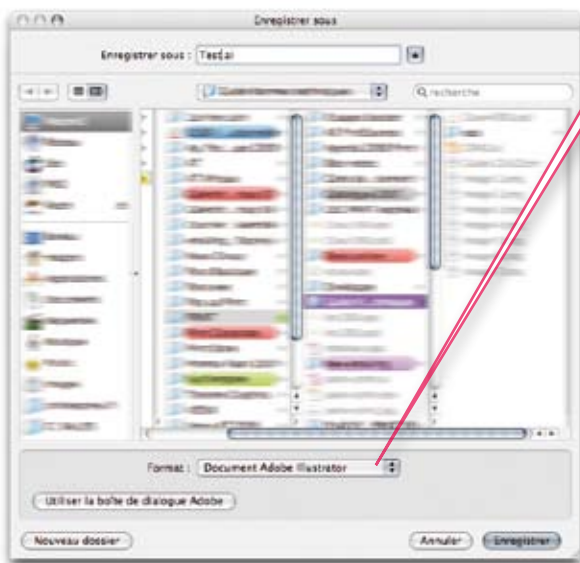
Ne pas enregistrer vers «illustrator classic» (cela nous oblige à ouvrir et réenregistrer).

Les filets doivent avoir un contour avec une épaisseur mini de 0,25 pts. Pas de filet maigre.

Toutes les images importées doivent être présentes à côté du fichier illustrator. Elles doivent être conformes à cette rubrique illustrator ou à la rubrique Photoshop. Les images devront porter un nom propre (ex : photo-garage-favraud).

**N’oubliez pas que vous pouvez obtenir un grand nombre de renseignements en utilisant le menu «aide» d’illustrator.**

**La seule bonne façon d’enregistrer est la suivante**



# UTILISATION DE PHOTOSHOP



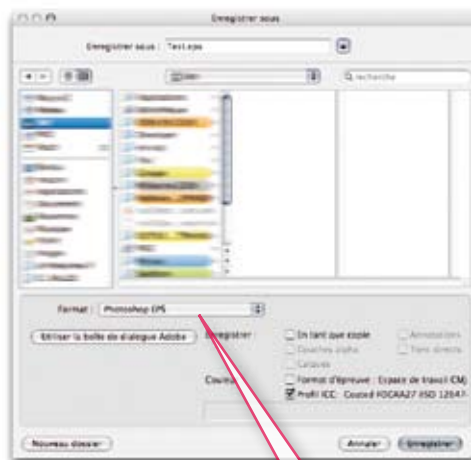
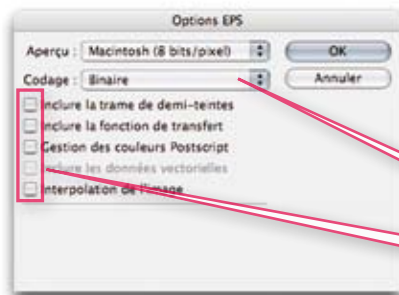
**Versions acceptées : toutes.**

## ▀ Le format

Le fichier doit faire le format du document + 5 mm de fond perdu tout autour et doit être compris entre 300 et 350 DPI. Attention au format : il doit être plus ou moins le format définitif d'import dans Xpress (bloc image à 100 %). Si votre image est dans une définition insuffisante, le problème n'est pas résolu en faisant un rééchantillonnage à 300 dpi dans photoshop. Il faut rescanner l'image dans une définition supérieure. Le mode doit être CMJN ou BitMap ou Niveaux de Gris.

Si vous travaillez en bichromie, n'oubliez pas de les repasser en mode CMJN avant de les enregistrer. Les polices ne sont pas problématiques puisqu'elles sont «bitmapisées» dans photoshop, à la condition de travailler au format définitif du fichier et à 300 DPI. Un agrandissement provoquerait une pixellisation de l'ensemble et rendrait illisible les

polices. Les images devront porter un nom propre qui précise la face : ex : "velo rouge recto". Nous conseillons d'enregistrer en EPS. Ce format permet contrairement au tiff, d'utiliser un masque de détourage et gère correctement les défonçes et les recouvrements. A l'enregistrement des images, ne pas utiliser de compression, ni de trame demi-teinte (sauf effet voulu), ni de fonction de transfert, ni de gestion des couleurs postscript. Pour obtenir des zones transparentes avec un fichier EPS, la seule façon est de créer un masque de détourage.



**La seule bonne façon d'enregistrer est la suivante**

- ▀ Pas de compression
- ▀ Aucune case cochée

# UTILISATION D' IN DESIGN



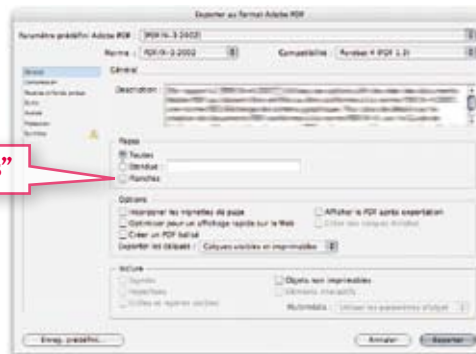
**Versions acceptées : 2.5 et suivantes.**

## • Le format

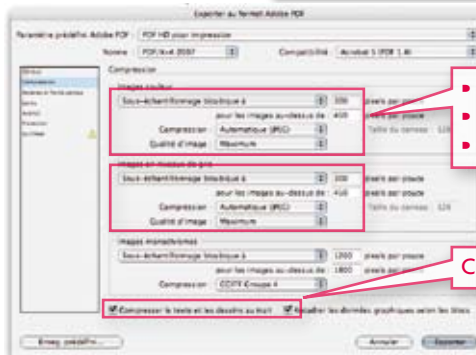
Toutes les caractéristiques de format données pour XPress sont valables. Les seuls fichiers In design que nous acceptons sont les exports PDF version 1.3. En effet, les exports PDF vers des versions postérieures (1,4) conservent les transparences et elles ne pourront pas être gérées par notre RIP.

Il faut donc faire “exporter vers” et choisir la version PDF 1.3 dans le menu déroulant. Il convient de choisir les options “presse” pour la fabrication du PDF.

**ATTENTION** : si vous importez des éléments d'illustrator ou de photoshop, ceux-ci doivent être conformes aux paragraphes précédents et notamment les transparences doivent avoir été aplaties avant l'import dans In-design.

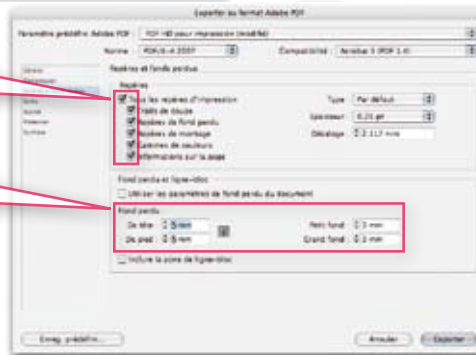


Ne pas cocher “Planches”



- 300 pixels par pouce
- automatique Jpeg
- qualité : maximum

Cases à cocher



Cases à cocher

fond perdu : 5 mm

# UTILISATION D' ACROBAT



**Versions acceptées : Acrobat 4 = PDF version 1.3.**

Pour réaliser un bon PDF destiné à l'impression offset, il faut d'abord générer un fichier post-script via votre imprimante virtuelle puis distiller avec Acrobat Distiller, en utilisant les options "PDF-X3-2002".

**« Les PDF de qualité  
sont réalisés avec  
Acrobat Distiller »**

La réalisation du post-script se fait via une imprimante couleur post-script virtuelle, en cochant bien tous les paramètres nécessaires dans les différents onglets (surtout ceux concernant les polices). Puis, il faut distiller ce fichier «.ps» grâce à Acrobat Distiller version 4 ou suivantes, en utilisant les options "pdfx3-2002". (Attention : l'option "impression" concerne des impressions sur des imprimantes et non sur des presses offset, les images ne sont pas conservées en haute définition).

Nous déclinons toute responsabilité concernant les PDF réalisés directement à partir d'express, d'illustrator ou de photoshop.

En ouvrant votre PDF dans Acrobat, vous pouvez connaître le logiciel natif qui a produit le PDF en regardant dans le menu "fichier">"informations sur le document">"générales".

Par exemple : Créateur : InDesign Producteur : Acrobat Distiller 7 Version PDF : 1.4

Attention : seule la version 1.3 de pdf est entièrement aplatie : il n'y a plus de calques, d'opacité, de transparence. Elle peut donc être ripée sans risque.

## « Attention aux conversions RVB vers CMJN »

### ► La couleur

Les encres offset sont transparentes, par conséquent la couleur (la blancheur) et la brillance du papier influent énormément sur le résultat final.

Vous n'aurez jamais un résultat similaire sur une tête de lettre, une carte pelliculée, une enveloppe et un prospectus, tirés à partir du même fichier.

Les tables de séparation utilisées par les logiciels ne sont pas toutes les mêmes entre Illustrator et XPress notamment.

Exemple : le jaune 100 % mode RVB de Photoshop converti en CMJN donne (selon les versions)

▪ C : 5 % ▪ M : 11 % ▪ J : 91 % ▪ N : 0 %



Jaune : CMJN



Jaune : RVB  
converti CMJN

Pensez à soutenir le noir pour obtenir un noir quadri :

▪ Cyan : 40 % ▪ Noir : 100 %



Noir : 100%



Noir soutenu

Les couleurs pantones sont obtenues par le mélange de 15 teintes de base. De nombreuses teintes pantones ne peuvent être reproduites à l'identique en quadrichromie, ainsi le pantone reflex blue vire au violet en quadri.

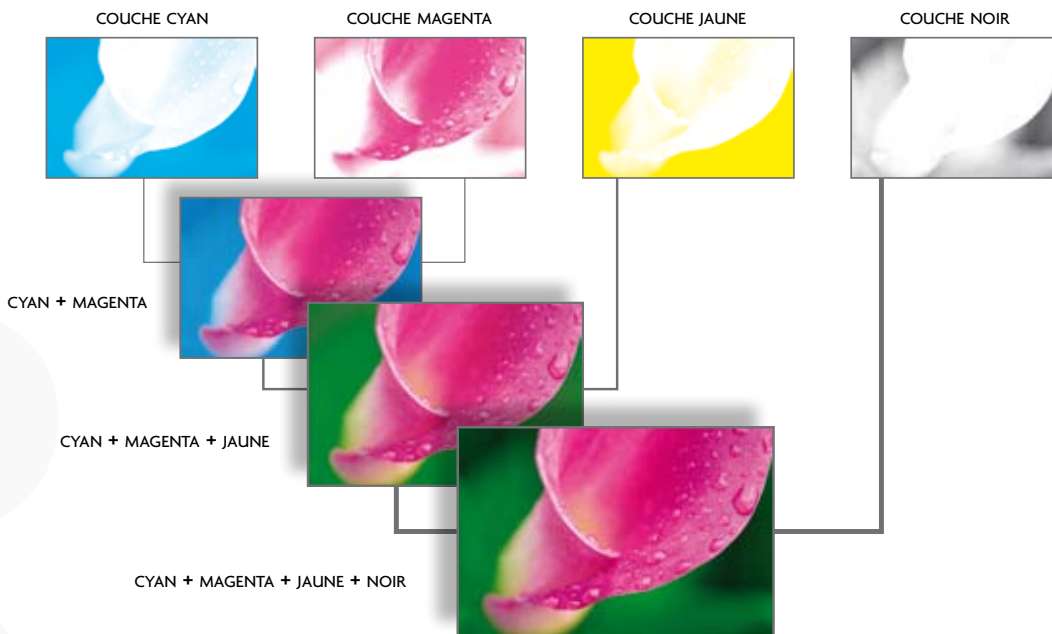
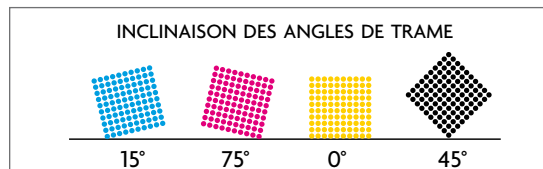
### ► La quadri

Pour être sûr du résultat obtenu à l'impression, munissez-vous de nuanciers pantone et notamment du nuancier «pantone to process» qui montre la traduction quadrichromique de chaque teinte pantone et indique les valeurs CMJN à utiliser pour l'obtenir.

# EXPLICATIONS

## SUR LA QUADRICROMIE

La superposition de plusieurs linéatures provoque un effet visuel gênant que l'on appelle « moirage ». Pour éliminer cet effet, un angle de 30° doit être respecté pour l'orientation des lignes de point de chacune des couleurs d'une quadrichromie. Ce qui pose un problème pour orienter la quatrième couleur (3 x 30° = 90°). La solution consiste à placer le jaune (couleur transparente) entre deux autres couleurs.



## **A** **Aplat :**

Surface partielle ou totale d'un document recouverte uniformément par une couche d'encre.

## **B** **Bitmap :**

Format d'image.

## **Bold :**

Terme anglais pour définir un caractère typographique en «gras».

## **C** **Calage :**

Réglage mécanique d'une presse offset permettant d'ajuster et de centrer l'impression sur un support papier.

## **Coins ronds :**

Arrondi de 3 mm de diamètre par défaut chez PRINT express

## **Corps :**

Taille d'un caractère typographique.

## **Couché :**

Type de papier ayant reçu en cours de fabrication un ajout de matière (Kaolin). Permet d'obtenir un très bon rendu d'impression.

## **Couleurs primaires :**

Ce sont les couleurs cyan, magenta, jaune et noir (CMJN) à partir desquelles on peut produire en quadrichromie toutes les couleurs existantes.

## **Cromalin :**

Epreuve couleur pouvant servir de bon à tirer et de référence couleur pour le tirage.

## **CTP :**

Périphérique informatique permettant de créer directement les plaques destinées aux presses à partir d'un fichier.

## **D** **Demi-teinte :**

Image non tramée présentant des nuances de gris ou des dégradés.

## **Densité :**

Quantité totale d'encre déposée sur un point donné.

## **Dos carré collé :**

Reliure du type livre de poche où les feuillets sont emboîtés et collés dans une couverture à dos carré.

## **DPI :**

Mesure déterminant la résolution des images et du texte imprimé (abréviation de Dot Per Inch : nombre de points par pouce).

## **F** **Façonnage :**

Dernières opérations qui, par pliage, découpe, assemblage, encartage, piqûre, reliure, etc., donnent aux imprimés leur forme définitive.

## **Feuille :**

Morceau de papier comprenant deux pages : le recto et le verso. Une feuille A3 pliée en deux est un «4 pages A4».

## **Flashage :**

Terme français désignant le travail qui consiste à réaliser des films ou plaques haute définition d'après un fichier.

## **Folio :**

Numéro qui figure sur la page. Les pages de droite comportent toujours un folio impair, celles de gauche un folio pair.

## **Fond perdu :**

Visuels dépassant du format fini de façon à garantir lors de la coupe un format propre sans blanc tournant

## **Format papier :**

A0+ : L = 1310 mm et de Hauteur illimitée

A0 : L = 841 x H = 1188 mm

A1 : L = 594 x H = 841 mm

A2 : L = 420 x H = 594 mm

A3 : L = 297 x H = 420 mm

A4 : L = 210 x H = 297 mm

A5 : L = 148,5 x H = 210 mm

A6 : L = 105 x H = 148,5 mm

## **G** **Grammage :**

Poids d'une feuille de papier au m<sup>2</sup>.

## **I** **Impression numérique :**

Impression directe à partir des fichiers informatiques.

## **L** **Laize :**

Largeur de la bande de papier en bobine.

## **L** **Lettrine :**

Initiale qui débute un chapitre, embrassant deux ou plusieurs lignes de texte.

## **L** **Linéature :**

Distance entre les lignes où se trouvent les différents points (se calcule en lignes/cm) en moyenne : 150 lignes/pouce.

## **M** **Mo :**

Abréviation de mégaoctet. Le poids du fichier détermine le mode d'envoi de celui-ci.

**par mail** ◀ **5 Mo** ◀ **par FTP**

## **N** **Nuancier :**

Echantillonnage de couleurs pour le choix des encres ou des papiers (nous utilisons un nuancier Pantone).

## **N** **Numérisation :**

Transformation d'un document papier en fichier informatique.

## **O** **Offset :**

Procédé d'impression basé sur la répulsion de l'eau et de la graisse de l'encre.

## **P** **PDF :**

Fichier produit à partir du logiciel Adobe Acrobat.

## **P** **Pelliculage :**

Application d'une pellicule transparente, mate ou brillante sur une feuille imprimée.

## **P** **Pixel :**

Les images numériques sont composées de pixels ayant chacun un ton ou une couleur spécifique.

## **P** **Plaque :**

Support photosensible utilisé en imprimerie offset pour le transfert de l'image sur le blanchet.

## **P** **Pose :**

Un ou plusieurs exemplaires imprimés simultanément sur la même feuille.

## **P** **Postscript :**

Langage informatique de description de page, permettant de faire la liaison entre les ordinateurs et les unités de sortie.

## **P** **Prise en pince :**

En impression offset, bande de papier non imprimable, nécessaire pour que les pinces de la presse offset puissent prendre les feuilles. Il est donc nécessaire de prévoir cette zone lors de la réalisation de votre maquette (A4 : 8 mm, A3 : 1 cm).

## **Q** **Quadrichromie :**

Procédé d'impression résultant du mélange des 4 couleurs primaires. Avec cette technique, la gamme de couleurs est infinie.

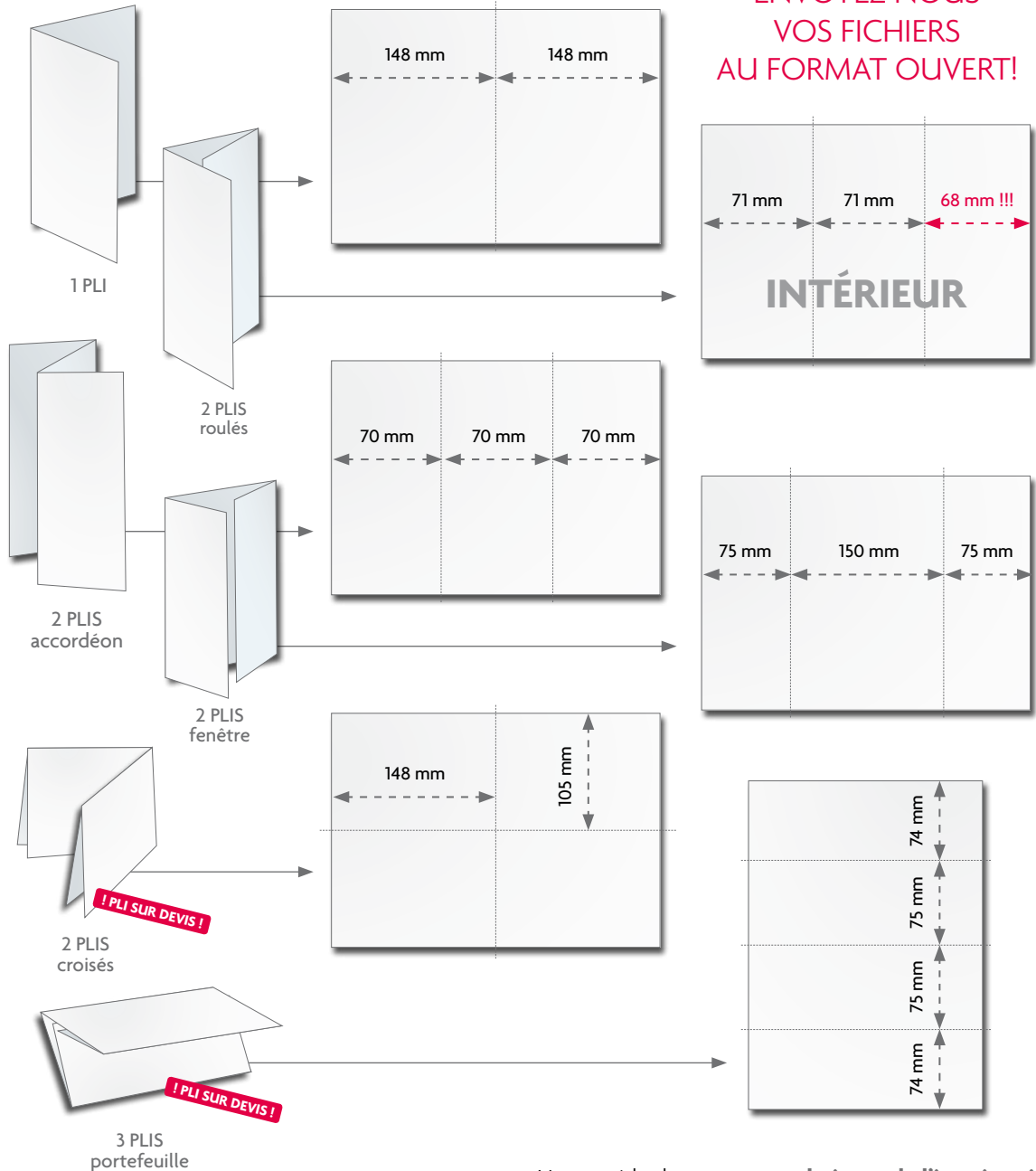
## **R** **Rainage :**

Empreinte en creux sur les papiers de fort grammage destiné à en faciliter le pliage.

## **R** **Repiquage :**

Nouvelle impression sur un document.

**ATTENTION!**  
ENVOYEZ NOUS  
VOS FICHIERS  
AU FORMAT OUVERT!





Pour tout renseignement, ← appelez le ou envoyez un mail ← à

▶ N° Indigo 0 820 202 171

▶ E-mail [contact@brochurexpress.com](mailto:contact@brochurexpress.com)

▶ N° Indigo FAX 0 820 202 172

RCS n°432 965 283

[www.brochurexpress.com](http://www.brochurexpress.com)

6, Bd Clemenceau / BP 06  
22099 Saint-Brieuc cedex 9